

Л.Л. ПИРОГОВА

**РУССКАЯ
ЛАКОВАЯ
МИНИАТЮРА**

Москва



2022



Пирогова Л. Л.

П33 Русская лаковая миниатюра. Краткая энциклопедия. / Л. Л. Пирогова. — Москва : Фонд «Связь Эпох», 2022. — 552 с. : ил.

ISBN 978-5-907396-19-7

Настоящее издание, обобщив большой материал отечественных и зарубежных изданий и многолетний опыт автора, впервые представляет искусство русской лаковой миниатюры в таком объеме и с такой полнотой. Дается подробный анализ развития лаковой миниатюры Федоскино, Палеха, Холуя, Мстёры, отмечаются важные направления и этапы, особенности их художественного стиля. Отдельно рассматривается система обучения в каждом центре, что позволяет показать преемственность традиций, обеспечивающих жизнеспособность промыслов. Впервые в отечественной литературе представлены справочные данные по художникам, техникам, технологиям, современным мастерским, искусствоведам, коллекционерам лаковой миниатюры, а также музеям России, хранящим ее коллекции. Иллюстративный ряд включает изображения предметов из фондов музеев и частных коллекций (более 600 предметов). Некоторые произведения публикуются впервые. Издание рассчитано на специалистов, а также на широкий круг читателей, интересующихся русским декоративным искусством.

Электронная
версия издания



© ВМДПНИ, Всероссийский музей декоративного искусства, все права, 2022
© Л. Л. Пирогова, составление, текст, приложения, 2022
© Всероссийский музей декоративного искусства, изображения, 2022
© Государственный Русский музей, изображения, 2022
© Государственный музей палехского искусства (ГМПИ), изображения, 2022
© Ивановский областной художественный музей (ИОХМ), изображения, 2022
© Мстёрский художественный музей, изображения, 2022
© Сергиево-Посадский государственный историко-художественный музей-заповедник, изображения, 2022
© Московский областной музей народных художественных промыслов, изображения, 2022
© Государственный музей Холуйского искусства, изображения, 2022
© Государственный музей Востока, изображения, 2022
© Владимиро-Суздальский историко-художественный и архитектурный музей-заповедник, изображения, 2022
© Государственный центральный музей современной истории России (ГЦМСИР), изображения, 2022
© Всероссийский музей А. С. Пушкина (СПб), изображения, 2022
© Государственный музей истории религии, изображения, 2022

© Сахалинский областной художественный музей, изображения, 2022
© Федоскинская фабрика миниатюрной живописи, изображения, 2022
© Высшая школа народных искусств (академия), изображения, 2022
© Фонд «Связь Эпох», оригинал-макет, издание, 2022
© С. И. Вавилов, фотографии, 2022

При подготовке издания к печати использовались изображения предметов, находящихся в собственности:
коллекционеров: М. Бабиано (Франция), А. В. Ефанова (Москва), И. Кауфман (Нидерланды), Б. В. Коновалова (Москва), М. И. Маринченко (Москва), В. И. Некрасова (Москва), А. И. Орешкина (Москва), Й. Ритмана (Нидерланды), Т. Стокера (США), М. Ю. Стулова (Иваново), Г. В. Фияся (Санкт-Петербург) и художников: В. Н. Горчакова, В. О. Калинина, Г. Н. Каревой, А. С. Козлова, С. И. Козлова, А. А. Козловой, И. А. Козловой, А. В. Новикова, Л. М. Пашининой, Д. В. Рогатова, М. С. Рогатовой, В. В. Синельниковой, А. Н. Ташлыкова, Т. Н. Федоровой, А. М. Шабалиной, О. И. Шапкина, М. В. Шелухина, А. Г. Грачёва, Д. В. Молодкина, В. П. Фокеевой, В. В. Булдакова, И. В. Лебедева, Н. П. Лопатиной, Ю. В. Петрова, В. И. Смирнова, Б. М. Печкина, А. А. Смирнова.

Пирогова Людмила Леонидовна

Заслуженный работник культуры РФ,
академик Европейской академии естественных наук
им. Г. В. Лейбница, член Федерального экспертного совета
по народным художественным промыслам при Министерстве
промышленности и торговли Российской Федерации,
заведующая отделом лаковой миниатюрной живописи
Всероссийского музея декоративного искусства.
Автор многочисленных исследований и публикаций,
выставочных проектов в России и за рубежом: Франции,
Великобритании, Германии, Сирии, Румынии, США, Мексики.



СОДЕРЖАНИЕ

ИСТОРИЯ МИРОВОГО ЛАКОВОГО ДЕЛА	8	ПАЛЕХ — СЕЛО-АКАДЕМИЯ	128	МСТЁРА — ЖЕМЧУЖИНА РОССИИ	268	МАТЕРИАЛЫ, ТЕХНОЛОГИЯ И ПРИЕМЫ ЛАКОВОЙ ЖИВОПИСИ	472
Лаковое искусство Востока	9	Иконописные центры Владими́ро-Суздальских земель	129	Храмовые здания. Иконы и лубок	271		
Европейское лаковое дело	15	Храмовая роспись, иконопись и иконописные мастерские	129	Лаковая миниатюра Мстёры	289	ОБУЧЕНИЕ МАСТЕРОВ ЛАКОВОЙ ЖИВОПИСИ	496
Лаковое дело в России	21	Становление промысла. Артель древней живописи	149	Монументально-декоративная живопись	339	ЗАКЛЮЧЕНИЕ	506
ФЕДОСКИНО — РОДИНА РУССКИХ ЛАКОВ	24	Палехская лаковая миниатюра	163	Книжная графика	350	ПРИЛОЖЕНИЯ	512
Становление лакового дела. Фабрика Лукутиных	25	Монументальная живопись	251	Мстёрский художественный музей	359	Справочник художников русской лаковой миниатюры	513
Мастерские Вишняковых	41	Театрально-декорационные работы	261	Мстёрское отделение Союза художников России	359	Список сокращений	529
Создание Кустарного музея	45	Роспись мебели	265	ХОЛУЙ — ДУША НАРОДА	360	Термины	530
Федоскинская трудовая артель бывших мастеров фабрики Лукутина	47	Книжная графика	265	Храмовые здания. Иконописные мастерские	361	Музеи, хранящие коллекции лаковой миниатюры	537
Федоскинская фабрика миниатюрной живописи	87	Музей палехского искусства	266	Холуйская лаковая миниатюра — в поисках нового стиля	367	Специалисты по лаковой миниатюрной живописи	541
Монументальная живопись	121	Палехское отделение Союза художников РСФСР	267	Холуйское отделение Союза художников России	421	Современные мастерские	545
«Московская группа»	121			Монументально-декоративная живопись	469	Именной указатель	547
Книжная иллюстрация	125			Музеи Холуя	471	Библиография	550
Музей	125						

ИСТОРИЯ МИРОВОГО ЛАКОВОГО ДЕЛА

ЛАКОВОЕ ИСКУССТВО ВОСТОКА

Лаковое дело зародилось в Китае и насчитывает несколько тысячелетий: при раскопках древних могил были обнаружены изделия, относящиеся к эпохе Шань Инь (1766–1122 гг. до н. э.). Лаками писали, как чернилами, ими покрывали посуду и церемониальные сосуды для защитных и декоративных целей. Со времен династии Чжоу (1027–256 г. до н. э.) область применения лаков расширилась: ими стали украшать экипажи, конскую упряжь, луки и стрелы. Лак начали смешивать с золотом. При династии Хань (206 г. до н. э. — 229 г. н. э.) изготавливались лаки большой красоты, до наших дней дошли образцы лаковой живописи по утвари, шелку, бумаге. Использование лака стало регламентироваться официальным уставом.

Расцвет лакового искусства пришелся на эпохи Мин (1368–1644) и Цин (1644–1911). При императоре Канси (1661–1722) была создана мощная лаковая индустрия. Только при пекинском дворе было 27 художественных лавок с лаковыми изделиями. Лаковое дело процветало в Кантоне, Сучжоу и Фучжоу. При императоре Цянь Луне (1735–1796) искусство лаков достигло совершенства.

Из Китая оно распространилось в Корею (I–II в. до н. э.), затем — в Японию (VI в.), в страны Индокитая, Индию, Персию. Возникновение этого искусства стало возможным благодаря использованию лаковых деревьев: в Китае — ци-шу, в Японии — уруси-но-ки, во Вьетнаме — кей-шон. В Иране лак изготавливали на основе сандарака — душистой смолы североафриканского хвойного дерева. В Индии лак производился из льняного семени и камеди.

Роспись на стенке шкафа

XIX век. Китай

Дерево, металл, перегородчатая
эмаль, золотой лак;
резьба, роспись
38 × 91 × 190

ГОСУДАРСТВЕННЫЙ МУЗЕЙ ВОСТОКА



Лак на Востоке широко применялся в бытовых целях, им покрывали посуду, орудия труда, оружие. Его использовали при создании живописных произведений, им расписывались стены дворцов и мебель. Разнообразные приемы использования лака в быту и в живописи способствовали созданию удивительного многообразия техник. Со временем эти техники усложнялись, появлялись все новые и новые, увеличивалось число компонентов в составе лака. Восточные лаки отличались высочайшим уровнем и культурой технологии. Нанесенное покрытие оставалось твердым после высыхания, не реагировало на горячую воду, не имело запаха, противостояло биологическому разрушению. Лак был дешев, гигиеничен, им можно было расписывать, его можно было формовать, лепить и резать. Он легко наносился на любую поверхность, плоскую и фигурную, на дерево, бумагу, ткань, кожу, металл, камень.

Особенно сложным и трудоемким был процесс изготовления красных резных лаков. Окрашенный киноварью лак наносился на основу из дерева, металла или папье-маше послойно: от 30 до 200 слоев. Каждому слою (имевшему свое отдельное название) давали более суток, чтобы подсохнуть и затвердеть, причем он отличался от других слоев составом и оттенком. В результате эта многослойность позволяла получить глубокий колорит. На не совсем отвердевшую поверхность наклеивали рисунок, выполненный на тонкой бумаге, контуры накалывали иглой, после чего приступали к резьбе, временами смачивая водой. Получался пластичный рисунок с изображением цветов, жанровых сцен, пейзажей в сочетании с растительным и геометрическим узором, выполненным в технике высокого рельефа.

На юге Китая две тысячи лет назад фучжойскими мастерами был открыт способ изготовления черных, золотых и цветных предметов с росписью, названный «тотай». Тотай продолжался от трех месяцев до двух лет и состоял из 48 операций. Из глины, смешанной со свиной кровью, изготавливалась модель, на нее накладывался тонкий шелк, который покрывали грунтом, приготовленным на лаке. Изделия сушили, зачищали до блеска, покрывали несколькими слоями лака, смешанного с соком и порошком из плодов растения кецза и тунговым маслом. Когда покрытие изделия достигало необходимой толщины, ему давали просохнуть, потом через отверстие на дне изделия вымывали глину и заделывали его. Лаки тотай легки, изящны и прочны, хотя толщина стенок предметов всего 1,5–2 мм.

В фучжойской росписи были распространены различные пейзажные, жанровые, цветочные, мифологические мотивы, таившие скрытый смысл.

Китайские коромандельские лаки отличаются контрастным сочетанием черного и белого. Здесь использовалась следующая техника: черный лак накладывался на белый грунт, в нужных местах лак снимали, и проступивший левкас подсвечивался красками светлых и нежных тонов.

Этот прием использования светлой основы, но в иной манере, применяется в Палехе. На черную основу наносился белилами рисунок, при этом в места светлых тонов белила накладывались гуще, а затем лессировочным письмом (многослойной техникой живописи прозрачными слоями) достигалась звучность цвета и особая выразительность живописи.

В провинции Цзянсу лаки инкрустировали слоновой костью, перламутром, драгоценными камнями.

Японцы познакомились с китайскими лаками в VI–VII вв. и превзошли его, особенно в росписи с применением золотого и серебряного порошков в технике макиэ и насидзи. В японских лаках проявлялись национальные черты художественного мировоззрения, в них гармонично сочетались красота

Коробка с крышкой

Начало XVIII века. Китай

Дерево, лак; резьба

11 × 29

ГОСУДАРСТВЕННЫЙ МУЗЕЙ ВОСТОКА



предмета, роспись и бытовая целесообразность. Широкое распространение получили изготовление ширм, чайной посуды, многоцветные, сделанные в технике гури инро-коробочки для хранения печатей, лекарств и благовоний.

Знамениты японские рельефные лаки такамакиэ, выполненные в технике нанесения на поверхность предмета многослойного лакового рельефа с последующим нанесением золотого порошка.

На роспись лаковых изделий в Японии большое влияние оказали придворная живопись XI–XII вв. и сюжеты классической средневековой литературы. В период Момояма (1573–1615) сформировалась светская профессиональная живопись. В правление Адзута Момояма (1568–1600) работал один из величайших японских лаковых мастеров, известный как живописец и каллиграф, Хонами Коэцзу (1558–1637), изобретший оригинальный стиль орнамента, национальный по своему характеру. Его рисунки объемны и просты в деталях, особенно выполненные в технике высокого рельефа с инкрустацией металлом и перламутром. Школа японского художника по лакам Коами Нагасиге (1595–1651) насчитывала 16 поколений и со смертью последнего ее представителя, Коами Митинага, пришла в упадок.

Современный японский художник Арисуми Митамура и сейчас занимается лаковой живописью, используя технологии, которые сохранялись в его семье на протяжении восьми поколений.

В декорировании лакированных изделий использовалось большое разнообразие приемов. В японских и китайских лаках широко применялась инкрустация перламутром, раковинами, металлом, яичной скорлупой, рыбьей чешуей, драгоценными камнями.

В Индии лаковое искусство было известно с XV–XVI вв. В основном были распространены два его вида — нирмал (по названию местечка в Центральной Индии, где производились высоко ценимые в мире лаки) и кашмирский (по названию области на северо-западе Индостана).

В нирмальских лаках использовалась следующая технология. Изготовленная из дерева основа грунтовалась пастой из отвара тамариндовых зерен в растворе белой глины. Места соединений проклеивались полосками прочной ткани. Поверхность выравнивали, шлифовали и расписывали минеральными красками, обогащая блеском золотистого и серебряного оттенков, — этот прием напоминает тот, который используется в русской хохломе. Белый металл с зернами тамаринда растирали на раскаленном камне, эта смесь наносилась на нужные места, полировалась и покрывалась смесью сока двух трав с льняным маслом.

Сюжеты нирмальских лаков: жанровые мотивы, пейзажи, мифы, эпос. По стилистике они близки к фрескам пещеры Аджанты (штат Хайдарабад).

Кашмирские лаки приготавливались из густой массы измельченной бумаги, тряпок и опилок в смеси с отваром тамаринда и клея. Эту массу выкладывали в формы, высушивали, обертывали муслином или гипсом, дорогие изделия — кожей. Сюжетами росписи были охота, битвы, спортивные игры и состязания.

Персидские лаки по технологии изготовления предметов напоминают индийские кашмирские изделия, но отличаются неистощимым разнообразием орнамента, нежностью колорита, близостью к книжной иранской миниатюре. В Персии для изготовления лака использовали сандарак (красный мышьяк), который получали из смол хвойных деревьев семейства кипарисовых тетраклинис членистый (*Netraclinis articulata*).



Инро с нэцке и оджике
Конец XIX — начало XX века.
Япония

Дерево, лак; роспись
Инро: 8,5 × 6 × 22; нэцке: 4 × 3,7 × 2
ГОСУДАРСТВЕННЫЙ МУЗЕЙ ВОСТОКА

Лаковое искусство Востока



Коробка для пикника
XX век. Япония
Дерево, лак; роспись
24 × 24 × 32
ГОСУДАРСТВЕННЫЙ МУЗЕЙ ВОСТОКА

ЕВРОПЕЙСКОЕ ЛАКОВОЕ ДЕЛО

В XVI в. голландские купцы познакомили Европу с восточными лаками. Восточные изделия настолько поразили европейцев своей красотой, легкостью, прочностью, устойчивостью к горячим жидкостям, жирам, спирту, кислотам, что о них заговорили как о колдовском материале. Очарованные иноземным искусством, европейские мастера открывали мастерские по производству изделий с росписью «под Китай».

Начиная с XVI в. кроме настоящих лаковых изделий делались имитации. Большое количество подделок стало отличительной особенностью «китаемании», поразившей Европу в конце XVII–XVIII вв.

Изделия европейских лаков «под Китай» были высокого качества исполнения, и, не зная специфики восточных материалов и техник, их часто можно было принять за восточные. Но безудержное увлечение восточными лаками привлекло к их изготовлению людьми без достаточной профессиональной подготовки и выпуску примитивных любительских работ.

Технология изготовления европейских лаков значительно отличалась от восточных, в силу разницы не только в имеющихся в распоряжении исходных материалах, но и в климатических условиях (применение восточных технологий требовало почти стопроцентной влажности), традициях, образе жизни. Возникли свои, упрощенные техники изготовления папье-маше с применением горячей сушки в печах, оригинальные рецепты лаков.

Во многих странах Европы создавались мануфактуры, выпускавшие продукцию в восточном стиле. В 1610 г. в Амстердаме была учреждена «Компания по лаковым произведениям». В Голландии лаковой живописью в основном украшали мебель, золочеными арабесками по черному фону расписывали деревянные шкатулки; часто лаком покрывали гравированные картинки. Начиная с петровских времен, голландские мастера лакового дела тесно сотрудничали с русскими мастерами.

Родиной европейских лаков считается бельгийский город Спа. Лаковое производство здесь быстро превратилось в ведущую отрасль галантерейной продукции. Коробочки наборов для шитья, бонбоньерки, табакерки, очечники, сигаретницы, шкатулки для чая и пряностей, пудреницы, шкатулки для украшений, туалетные гарнитуры — все это изготавливалось из букowego дерева. Благодаря публике, приезжавшей на знаменитый европейский курорт — воды Арден, эта продукция прекрасно сбывалась.

Местное лаковое искусство достигло своего расцвета в XVIII в., когда художники объединились в особую гильдию. Огромную роль в европейском лаковом деле сыграло семейство Дагли. Жерар Дагли (1660–1715) содействовал созданию центра лакового искусства в Берлине, чему способствовало приглашение его к бранденбургско-прусскому двору. Он был создателем знаменитых лаков из Спа, которыми занималась его многочисленная семья. Его брат Жак после работы в Берлине уехал в Париж, где занял место руководителя «китайских работ» в гобелене. Лак Дагли отличался хорошим качеством и прочностью и назывался гобеленовым.

Особую славу французским лакам принесли братья Мартен. Они были известны в 1702–1765 гг. Их техника лакировки получила название «мартеновские лаки» (*vernis Martin*). Они изобрели рецепт лаков на основе копалового лака из Занзибара, который они улучшили с помощью терпентинового масла. Им удалось получить зеленые, синие, желтые оттенки. В 1744 г. братья получили



патент на изготовление цветных лаков: розового, оливкового, темно-зеленого, жемчужно-голубого. Также они применяли золотую пудру и инкрустацию.

По стилистике изделий мартеновские лаки подражали китайским и японским. Долгое время продукция Мартенов была эталоном превосходного качества. Братья работали во Франции на королевский двор и в Германии. Они расписывали дворцы Версаля, а также мебель, интерьеры и табакерки. Работая на двор прусского короля Фридриха Великого, участвовали в оформлении замка в Сан-Суси и Нового дворца в Потсдаме.

В 1726 г. графом Конде Бурбонским была создана мануфактура в Шантийи. Она просуществовала вплоть до революции 1789 г.

Еще одной крупнейшей французской фирмой, которая занималась лаками, была фирма Адта. Основатель фирмы Матиас Адт организовал домашнее производство в Энсхайме. Его наследники открыли там же в 1839 г. предприятие «Братья АДТ», затем заводы в Германии (в Форбахе, Берлине, Нюрнберге), в Милане, Лондоне и Брюсселе, в Понт-а-Муссон (1880 г.).

Их продукция экспортировалась в Италию, Россию, Турцию.

Изделия покрывались золотом, серебром, мельхиором, инкрустацией радужным перламутром, оловом, слоновой костью и черепаховым панцирем, бычьим рогом, импортируемым из Сиам. Производство началось с табакерок, затем перешли к изготовлению столовых сервизов, подносов, предметов мебели и домашнего обихода, таких как ведра, кувшины для воды, совки для сметания крошек, корзинки для хлеба, графины, бокалы, тарелки, чашки, гарнитуры для курильщиков, спичечные коробки, рамки для фотографий, перчаточницы, коробки для пилуль и для драгоценностей, панно для квари-тир, даже колеса железнодорожных вагонов.

В 1927 г. фирма Адтов закрылась.

«Шотландка»

Футляр для визитных карточек. XIX век.
Шотландия, Моймен.
Фабрика «Мохлин»
(Mauchline)

Дерево, лак, масло,
сусальное золото;
роспись «под шотландку»
0,8 × 6,8 × 10,3
ВМДПНИ

«Девушка в восточном костюме»

Табакерка.
1-я половина XIX в.
Германия, Брауншвейг.
Фабрика И. Г. Штобвассера

Папье-маше, лак, масло, металл;
миниатюрная живопись
2,5 × 8,2 × 12
ВМДПНИ





В жизненных, чувственных, напитанных мощью фольклора произведениях А. А. Козловой — неиссякаемая радость, вечное праздничное торжество. Отдельно следует отметить трепетные, нежные миниатюры на библейские темы, написанные совместно с сыном Александром. Художница постоянно ищет новые формы, темы и художественные приемы. Интересны ее опыты по росписи мебели. Также она занимается росписью фарфора, ювелирными работами.

Чаепитие, прекрасные дамы, прогулки в парке О. Шапкина — это не воспоминания о прошлом, это праздник души, навеянный лукутинскими образами, теплыми и сердечными. Это также и отклик на живопись коллег Серебряного века. Золотое узорочье, красота и восторг бытия — это произведения семейного тандема, родителей Олега и Галины и их сына Кирилла Шапкиных.

Федоскинцы, продолжая традицию лукутинской мануфактуры, пишут творческие копии с картин отечественных и зарубежных мастеров разных жанров: портреты, марины, катание на тройках, свидания, исторические баталии, но большинство, обращаясь к наследию предшествующих поколений, создают свои работы, пропуская через ощущения сегодняшнего дня. Современные художники создают свои интересные работы.

Федоскинскому натюрморту скорее подходит название «тихая жизнь». Раньше писали в основном копии голландских художников. В последнее время это направление усложнилось, это не просто натюрморт, завораживающий нас красотой и мастерством исполнения.

В последней работе В. О. Калинина «Стакан чая» незримо присутствует человек с его настроением, размышлениями. Восхищает умение художника передать все нюансы фактуры предметов: серебряного подстаканника, деревянного подоконника, морозного узора на окне, кусочка сахара и маленького солнца, которое излучает стакан янтарного чая, даря спокойное отдохновение.

О. И. Шапкин
«Чашепитие»

Шкатулка. 2012. Федоскино

Папье-маше, лак, масло,
перламутр, металлические
порошки, сусальное золото;
миниатюрная живопись
3 × 19,2 × 16,3

КОЛЛЕКЦИЯ Ю. СЛАВСКИ (ВЕЛИКОБРИТАНИЯ)

Воспроизводится по изданию:

*Пирогова Л. Л. Русская
лаковая миниатюра. Традиции
и современность. Анкара, 2013.
С. 214*

О. И. Шапкин

«По щучьему велению»

Ларец. 2017. Федоскино

Папье-маше, лак, масло,
перламутр, металлические
порошки, сусальное золото;
миниатюрная живопись
24 × 18,3 × 11,2

КОЛЛЕКЦИЯ М. БАБИАНО (ФРАНЦИЯ)

ПУБЛИКУЕТСЯ ВПЕРВЫЕ

С. 110-111

О. И. Шапкин

«Прогулка в парке»

Веер. 2010. Федоскино

Папье-маше, лак, масло,
металлические порошки,
сусальное золото; миниатюрная
живопись
21,5 × 39 (в раскрытом виде
по дуге 62 см)

ВМДПНИ





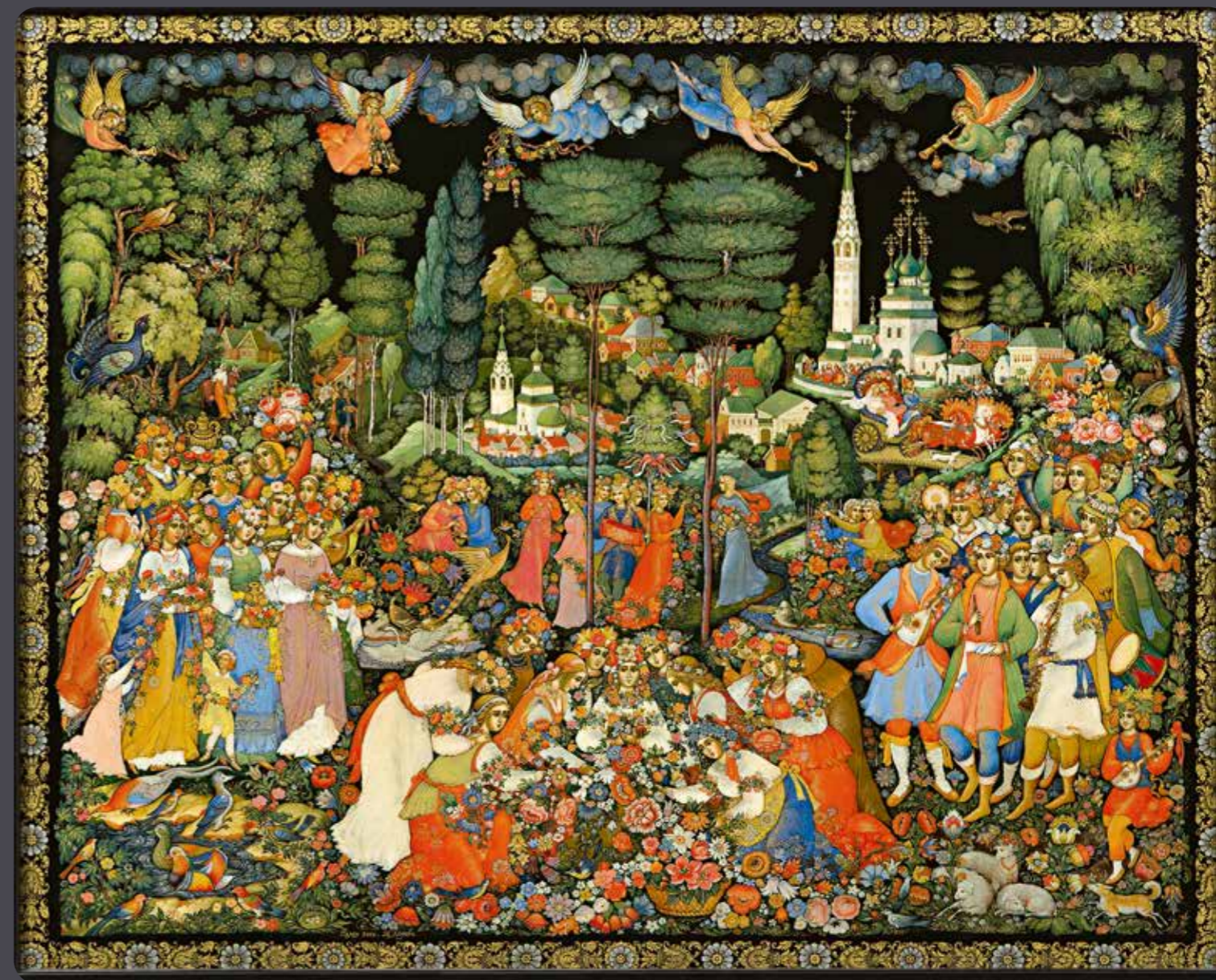


А. Н. Иванова
«Всякое дыхание»
Пластина. 1997. Палех
Папье-маше, лак, темпера,
твореное золото; миниатюрная
живопись
62,5 × 53
ЧАСТНАЯ КОЛЛЕКЦИЯ В. И. НЕКРАСОВА
(МОСКВА)

Т. М. Ходова
«Семика»
Пластина. 2002. Палех
Папье-маше, лак, темпера,
твореное золото; миниатюрная
живопись
40 × 50
ЧАСТНАЯ КОЛЛЕКЦИЯ В. И. НЕКРАСОВА
(МОСКВА)

Палех — село-академия

Палехская лаковая миниатюра



ЛЮДМИЛА ЛЕОНИДОВНА ПИРОГОВА
РУССКАЯ ЛАКОВАЯ МИНИАТЮРА
КРАТКАЯ ЭНЦИКЛОПЕДИЯ

При подготовке издания к печати принимали участие сотрудники
Всероссийского музея декоративного искусства:

Е. В. Титова, директор
О. М. Милованова, главный хранитель
И. Б. Шалугина, ученый секретарь

В. Г. Коченкова, *Т. В. Чубарова*, *Д. Д. Антонова*, хранители
музейных предметов отдела лаковой миниатюры
Ю. И. Малыгина, *Ю. В. Маслова*, специалисты отдела
научной и издательской деятельности
В. Э. Сотникова, заведующий отдела рукописей
и научной документации
Г. А. Куркин, редактор электронных баз данных изображений
и сканирования музейных предметов
Е. А. Пастушкова, заведующий отдела печатных источников
и изобразительных материалов
А. Е. Ёлкин, художник-реставратор
С. И. Вавилов, художник-фотограф

Всероссийский музей
декоративного искусства



Москва, ул. Делегатская, д. 3.
+7 (495) 609-01-46
damuseum.ru

Дизайн-макет: *Анна Сушкова*
Выпускающий редактор: *Александра Громыкина*
Корректор: *Зоя Колеченко*
Верстка: *Любовь Комаровская*
Цветокоррекция: *Игорь Кочергин*, *Кирилл Васильев*
Допечатная подготовка: *Марина Рогова*

Фонд «Связь Эпох»
123376, Москва, ул. Красная Пресня,
д. 28, стр. 2, оф. 305
Тел.: +7 (499) 253-90-01
E-mail: fond@svyazepoch.ru
www.svyazepoch.ru

Подписано в печать 03.06.2022
Формат 240 × 290 мм
Печ. л. 69
Тираж 600 экз.
Заказ № P2543

Отпечатано в ООО «Типография „Возрождение“»
117105, г. Москва, Варшавское ш., д. 37 А, стр. 2