

Директор ГА РФ: Л. А. Роговая
Научный редактор тома: д. и. н., профессор, член-корреспондент РАН С. В. Мироненко

Авторы-составители: к. и. н. М. В. Сидорова, к. и. н. А. Н. Сидорова

При участии Е. В. Анискиной, И. Н. Засыпкиной, А. А. Литвина, И. К. Оганджянян,
Е. А. Полуэктовой, Ю. В. Семеновой, Е. А. Чирковой

Рецензенты:

доктор искусствоведения, заведующая отделом живописи XVIII — начала XIX века
Государственной Третьяковской галереи Л. А. Маркина;
кандидат культурологии, ведущий научный сотрудник
аппарата Дирекции Государственного Эрмитажа В. М. Файбисович

ИЗ8 **Изобразительные материалы XIX — начала XX века в фондах Государственного архива Российской Федерации. Т. II : Русские и иностранные художники / авт.-сост. М. В. Сидорова, А. Н. Сидорова. — М. : Кучково поле Музеон, 2021. — 440 с. : ил.**

ISBN 978-5-907174-44-3

В каталог вошло около 3500 рисунков, акварелей, живописных произведений из личных фондов ГА РФ по истории Российской империи. Этот том является продолжением вышедшего в 2012 году первого тома каталога, в который были включены авторские работы членов российской императорской фамилии. Настоящее издание содержит работы разных авторов — как известных художников, таких как А. П. Боголюбов, П. Ф. Соколов, К. П. Брюллов, Г. Г. Чернецов, М. А. Зичи, П. О. Ковалевский, так и малоизвестных и неизвестных художников-любителей. Каждое изображение снабжено описательной статьей. На большинство художников, вошедших в каталог, составлены биографические справки. Для удобства пользования каталогом к нему составлены указатели: имен художников, вошедших в каталог; имен, встречающихся в тексте; тематический; географических названий. Даны также подробные описания альбомов, наиболее часто упоминаемых в тексте, а также именной список фондов, изображения из которых вошли в каталог. Издание содержит более 300 иллюстраций.

Содержание

М. В. Сидорова Изобразительные материалы XIX — начала XX века в фондах Государственного архива Российской Федерации. Вопросы атрибуции	6
Каталог	11
Пояснения к каталогу	12
Указатели	419
Указатель имен художников, произведения которых включены в каталог	420
Указатель имен, упоминаемых в текстах	422
Тематический указатель	427
Указатель географических названий	429
Список фондов	432
Альбомы, упоминаемые в текстах описательных статей	433
Библиография	436
Дополнение к тому I	437

М. В. Сидорова

Изобразительные материалы XIX — начала XX века в фондах Государственного архива Российской Федерации. Вопросы атрибуции

Интерес к изобразительным материалам, содержащимся в личных фондах Государственного архива Российской Федерации, возник не случайно. В последние десятилетия ГА РФ активно занимается выставочной деятельностью и проводит выставки на своей площадке — в Выставочном зале федеральных архивов, а также участвует во многих проектах, организуемых российскими и зарубежными музеями. Любая историко-документальная выставка, помимо интересных документов и предметов декоративно-прикладного искусства, предполагает изобразительный ряд, который не только служит «украшением стен», но прежде всего является существенным концептуальным дополнением. За последнюю четверть века рисунки из фондов ГА РФ стали полноправными экспонатами выставочных проектов. Включение рисунков в каталоги выставок ввело их в научный оборот и сделало объектом специального изучения¹.

В 2007 году группа сотрудников ГА РФ, получив поддержку Российского государственного научного фонда, приступила к созданию электронной базы изобразительных материалов, отложившихся в архивохранилище личных фондов по истории Российской империи². Одной из основных задач стало максимальное выявление и описание изобразительного ряда. Была разработана форма карточки, включающая такие элементы, как авторство, заголовок, дату, технику, наличие подписей и надписей, сведений об экспонировании и публикации изображения. Вместе с описанием проводилось сканирование наиболее интересных и значимых изображений. В ходе работы выяснилось, что наибольшее количество изобразительного материала сконцентрировано в личных фондах семьи Романовых и примыкающей к ним, по характеру хранимых документов, коллекции рукописного отделения библиотеки Зимнего дворца. Оказалось, что почти половина существующих в базе данных изображений выполнена членами августейшего семейства. Было принято решение выделить романовские рисунки в отдельный том, который увидел свет в 2012 году в издательстве «Петроний»³.

Представляемый второй том каталога включает рисунки русских и иностранных художников, художников-монограммистов и работы неизвестных авторов XIX — начала XX века. В настоящее время в ГА РФ выявлено около 3500 подобных работ. Коллекция изобразительных материалов очень разнообразна по составу. В ней представлены произведения как известных мастеров, таких как А. П. Боголюбов, М. А. Зичи, П. О. Ковалевский, Н. Н. Гриценко, так и художников-дилетантов, учащихся различных военных и сиротских заведений. На работы последних нечасто обращают внимание, а между тем они дают «более остро почувствовать атмосферу жизни своей эпохи и страны»⁴, несут в себе много исторических фактов и подробностей. Безусловно, коллекция изобразительных материалов архива никоим образом не позволяет проследить историю становления и существования рисовальной школы, многообразие ее жанров, но она существенно дополняет эту школу новыми неизвестными произведениями. Наличие подобных работ объясняется прежде всего тем, что в личных архивных фондах сохранились в основном материалы их владельцев, которые нередко хорошо рисовали. Многие рисунки, в том числе и известных мастеров, были получены владельцами зачастую в качестве подарков и сохранились в папках и архивных делах среди самого разнообразного изобразительного материала. Описанию подобных произведений и их атрибуции и была посвящена большая часть работы над настоящим томом каталога.

Безусловно, немалую проблему представляло определение авторства. Еще при описании рисунков первого, романовского тома каталога авторы-составители столкнулись с нарушени-

ем коллекционности материалов при их первичной систематизации в 1920–е годы. Довольно часто в Центрархиве изобразительные материалы изымались из личных фондов владельцев — предполагалось впоследствии сформировать из них отдельный фонд. Когда же этого по разным причинам не произошло, то их стали присоединять к различным фондам. При отсутствии указания на фондовую принадлежность архивисты руководствовались соответствием стилей и эпох. Так, например, альбомы Н. М. Бенкендорф были присоединены к фонду императора Николая I и в течение 80 лет считались альбомами с собственноручными рисунками императрицы Александры Федоровны. Установить настоящего автора помогли подписи и надписи на рисунках, датировка альбома, скрупулезная исследовательская работа⁵.

Большое значение в этой работе, особенно при атрибуции произведений неизвестных авторов, приобрел целенаправленный, систематический и постоянный просмотр каталогов выставок и основных собраний всевозможных музеев и коллекций. Так, в каталоге выставки «При дворе русских императоров. Произведения Михая Зичи из собрания Эрмитажа», проходившей в Государственном Эрмитаже в 2005 году, был воспроизведен рисунок «Передняя во дворце» (1865)⁶. Изображенная на первом плане большая лохматая белая собака точь-в-точь похожа на собаку, нарисованную в одном из альбомов неизвестного художника из собрания ГА РФ. Теперь уже внимательно и пристально просматривая этот альбом, в котором 439 листов, мы обнаружили под рядом изображений еле заметные и почти стершиеся карандашные подписи художника — «Zichy». Таким образом, рисунки обрели своего автора, а фонды ГА РФ вместо работ «неизвестного художника» обогатились произведениями известного графика.

Аналогично было атрибутировано и несколько работ Ивана Александровича Всеволожского, исполненных в виде дружеских шаржей, которые оказались в личном фонде Бартевых и в нескольких альбомах из романовских фондов. Если рисунки из великокняжеских собраний не имеют никаких надписей, то шаржи из фонда Бартевых, помимо надписи, указывающей на изображенное лицо, имеют еще и аббревиатуру «М. Н.». Первоначально они были описаны как рисунки неизвестного автора. Сопоставление шаржей Всеволожского, опубликованных в каталоге Государственного музея изобразительных искусств имени А. С. Пушкина⁷, с аналогичными изображениями из собрания ГА РФ обнаружило явное сходство как по манере исполнения, характерным приемам рисунка фигур, частей человеческого тела, так и по общей стилистике. На рисунках ГА РФ изображены в основном дипломаты и лица, посещающие российское посольство и дипломатические приемы. Известно, что Всеволожский несколько лет находился на дипломатической службе в Париже, где продолжал делать многочисленные шаржи. Этот факт еще более подтвердил версию о его авторстве. Надписи «М. Н.» можно объяснить (после изучения литературы о жизни и творчестве художника) тем, что первоначально рисунки, вероятно, принадлежали великой княгине Марии Николаевне, которая была дружна с художником. В пользу этой версии говорит и изучение почерка великой княгини с похожим написанием заглавных букв «М» и «Н».

Определить авторство часто помогают всевозможные мемуары, переписка и особенно дневники. Так, записи в дневнике цесаревича Александра Александровича за 1867 год заставили подробно исследовать несколько альбомов, содержащих акварельные шаржи, манера исполнения которых выдавала руку художника-профессионала. «18 (30) июля. Фреденсборг и Бернсторф... Вернувшись к себе, курил и читал, а потом устраивал альбом карикатур Боголюбова», — записал цесаревич⁸. Из дневника стало совершенно очевидным, что рисунки в альбомах являются своеобразными иллюстрациями к его тексту. Со слов А. П. Боголюбова известно, что, когда он по приглашению цесаревича Александра Александровича и цесаревны Марии Федоровны посетил их в Дании, отец цесаревны, датский король Христиан IX, попросил художника «делать для развлечения карикатуры на всех и все, так что почти ежедневно листок с новыми карикатурами ходил в Бернстофе по рукам»⁹. Еще в одном альбоме из собрания ГА РФ помещены рисунки, иллюстрирующие известное путешествие цесаревича Александра Александровича по Волге и Дону в 1869 году. И снова, как в датском путешествии, цесаревича сопровождал художник А. П. Боголюбов. Путешествие по Волге также нашло отра-

жение в дневнике цесаревича, и многие его записи, как и в случае с предыдущим альбомом, чудесно проиллюстрированы изображениями из альбома¹⁰. И хотя под альбомными рисунками из собрания ГА РФ нет подписи художника, авторство А. П. Боголюбова несомненно. Этот вывод подтверждается также и при сравнении хранящихся в ГА РФ подписных работ Боголюбова с рисунками указанных альбомов, имеющих общую стилевую манеру исполнения.

Часто дневниковые записи и письма помогают не только установить авторство, но и уточнить конкретный сюжет изображения. Так, при описании альбома с рисунками А. Ф. Чернышева, изображающими сцены придворного быта во время царствования императора Николая I, нередко вставал вопрос о том, где именно происходили события, запечатленные художником. Части интерьера, представленные очень скупо, все же позволили сравнить их с известными акварелями Л. Премацци и предположить, что перед нами два зала — Бильярдная и Малиновая гостиная — Александровского дворца в Царском Селе. Дневниковые записи великих князей Константина и Михаила Николаевичей не только подтвердили эти предположения, но и уточнили ряд сюжетных деталей¹¹.

Большую сложность представляла атрибуция портретов и портретных зарисовок. Так, например, рисунки в альбоме из фонда А. М. Горчакова не вызывали сомнения в авторстве И. А. Всеволожского, так как имели его собственноручные подписи. Однако имена лиц, изображенных на рисунках, не были указаны. Отталкиваясь от предполагаемой даты создания рисунков, когда Всеволожский работал в ведомстве Горчакова, авторы-составители каталога просмотрели имеющиеся в фонде дипломата фотоальбомы. Это позволило установить некоторое количество портретируемых лиц, в том числе и атрибутировать автопортрет самого художника¹².

В ходе работы был также переатрибутирован и рисунок работы М. Ю. Лермонтова, считавшийся портретом турецкого посланника Мушир Галиль-паши. В 1960 году известная исследовательница творчества Лермонтова Э. Г. Герштейн обнаружила в архиве неизвестный рисунок поэта. Она назвала его «Горец». Рисунок уже тогда смутил первооткрывательницу четкими, очень реалистично переданными Лермонтовым деталями одежды изображенного. Именно они дали основание переатрибутировать рисунок как портрет еще одного турецкого посланника Ахмет-паши, прибывшего в Петербург в 1833 году, — эта дата совпадает и с датой, отмеченной самим Лермонтовым на рисунке¹³.

Большинство рисунков, хранящихся в ГА РФ, еще только вводятся в научный оборот и мало известны искусствоведам. Однако изучение коллекций, находящихся, как правило, в архивных и библиотечных собраниях, таит в себе много новых открытий. Так, например, работы известных художников Лазурного берега П. П. Комбы (отца) и Э. Трашеля, вклеенные в альбом, принадлежащий великому князю Константину Николаевичу, являются на сегодняшний день единственными произведениями этих мастеров в российских собраниях. Кроме того, портреты-шаржи в альбоме 1857 года, исполненные П. П. Комбой (отцом), значительно меняют устоявшееся в научной литературе представление о том, что художник обратился к жанру шаржа в 1880-е годы и был известен в основном как мастер пейзажа и видовых зарисовок¹⁴. Чрезвычайно редки в наших музейных коллекциях и работы так называемых салонных французских художников, таких как Ж. Кларин, Ж. Бери, М. Жамбон, служащие украшением альбома, подаренного президентом Франции Ф. Фором императору Николаю II в 1897 году¹⁵.

Тридцать пять рисунков известного художника-баталиста П. О. Ковалевского, хранящиеся в ГА РФ, украшают письма великого князя Владимира Александровича к жене великой княгини Марии Павловне. Выполненные тушью и акварелью, расположенные в верхней части двойных листов писчей бумаги, они отражают практически весь поход через Румынию 12-го корпуса действующей армии, к которому во время Русско-турецкой войны 1877–1878 годов был прикомандирован художник. Изящество, с которым выполнены эти небольшие изображения, живость исполнения и при этом тщательность и внимание ко всем мелочам военной и лагерной атрибутики — все это говорит о виртуозном владении художником карандашом и кистью

и открывает нам новые страницы биографии живописца и новые перспективы в выявлении его работ.

Сюжетам Русско-турецкой войны 1877–1878 годов, а именно изображению памятников русским солдатам и офицерам, павшим и похороненным на болгарской земле, посвящен уникальный альбом, преподнесенный в свое время Николаю II и хранящийся в его личном фонде. На 36 страницах альбома расположено свыше 120 оригинальных рисунков, выполненных в разных техниках как известными болгарскими мастерами А. Митовым, И. Мырквичкой, И. Обербауером, так и менее известными художниками, жизнь и творчество которых еще предстоит изучить¹⁶.

Довольно большое количество оригинальных рисунков представлено в оформлении всевозможных пригласительных билетов, меню, программ концертов, афиш, адресов. Эти «малые формы искусства» представлены в собрании ГА РФ работами известных художников и художников-любителей. Их оформление чрезвычайно разнообразно: многоцветные растительные орнаменты, необыкновенной красоты цветочные букеты, аллегорические фигуры, различные предметы, многофигурные сюжетные композиции. Многие рисунки представляют интерес с исторической точки зрения изображением зданий, отдельные из которых в настоящее время перестроены или уничтожены, несуществующими уже городскими панорамами, зарисовками военного быта, лагерной жизни, учебных сцен. Со всеми этнографическими подробностями изображены в ряде подносных адресов некоторые типы национальностей, населяющих Российскую империю, красоты и географические особенности краев и местностей России.

Наше издание — это первая попытка научного описания изобразительного материала XIX — начала XX века, хранящегося в Государственном архиве Российской Федерации. В процессе работы над каталогом была проведена довольно большая работа по атрибуции ряда изображений: определению авторства, сюжетов, архитектурных памятников и мест, изображенных на рисунках. Большинство включенных в каталог изобразительных материалов публикуются впервые. Авторы-составители отдают себе отчет, что многие опубликованные в каталоге произведения еще нуждаются в скрупулезном искусствоведческом исследовании, и очень надеются, что работы неизвестных художников обретут еще своих, возможно очень известных, авторов.

Пользуясь случаем, хотим выразить искреннюю благодарность за ценные советы, постоянную помощь и поддержку заместителям директора ГМЗ «Павловск» А. Н. Гузанову и Р. Р. Гафифуллину, сотрудникам ГМЗ «Павловск» О. К. Баженовой, О. И. Ламеко, А. Б. Никифоровой, заместителю директора ГМЗ «Царское Село» И. К. Ботт, главному хранителю Государственного Русского музея Г. Н. Голдовскому, заведующей сектором рисунка XVIII — начала XX века Государственного Русского музея Н. Н. Соломатиной, ведущему научному сотруднику аппарата Дирекции Государственного Эрмитажа В. М. Файбисовичу, заведующему отделом русской культуры Государственного Эрмитажа В. А. Федорову, хранителю фонда рисунка отдела русской культуры Государственного Эрмитажа А. В. Соловьеву, заведующей отделом живописи XVIII — начала XIX века Государственной Третьяковской галереи Л. А. Маркиной, заведующему кафедрой вспомогательных исторических дисциплин Историко-архивного института Российского государственного гуманитарного университета Е. В. Пчелову, а также И. О. Пашинской.



91

81 Античная статуя. набросок

Бумага, карандаш. 46 × 36
Ф. 825. Оп. 1. Д. 448. Л. 44

82 Птица на ветке. набросок

Бумага, карандаш, акварель. 34 × 21
Ф. 825. Оп. 1. Д. 448. Л. 45

83 Птица на ветке. набросок

Бумага, карандаш. 21 × 34
Ф. 825. Оп. 1. Д. 448. Л. 45 об.

84 Натюрморт с креслом и ширмой. набросок

Бумага, карандаш. 27 × 22
Ф. 825. Оп. 1. Д. 448. Л. 46

85 Мужские головы. наброски

Бумага, карандаш. 27 × 21,5
Ф. 825. Оп. 1. Д. 448. Л. 46 об.

86 Портреты двух военных. набросок

Бумага, карандаш. 21,5 × 27
Ф. 825. Оп. 1. Д. 448. Л. 47

87 Портрет молодого мужчины. набросок

Бумага, карандаш. 27 × 22
Справа надпись: *Алеша Бакунин глупый*
Ф. 825. Оп. 1. Д. 448. Л. 47 об.

88 Бюст Вольтера (?)

Бумага, карандаш. 47 × 28,5
Ф. 825. Оп. 1. Д. 448. Л. 48

89 Сельский дом. Мужские и женские профили. зарисовки

Бумага, карандаш, тушь, перо. 46 × 38,5
Ф. 825. Оп. 1. Д. 448. Л. 49

БАРАНОВСКАЯ СЕРАФИМА АЛЕКСАНДРОВНА (1882–1943)

Племянница книгоиздателей братьев
С. В. и М. В. Сабашниковых

90 Усадьба Плюшкина. иллюстрация к поэме Н. В. Гоголя «Мертвые души». 1910

Бумага, акварель. 9 × 13,5
Внизу надпись: *Усадьба Плюшкина. Мёртвые души. Глава VI*

Рисунок в письме С. А. Барановской
к В. Ф. Джунковскому
Ф. 826. Оп. 1. Д. 466. Л. 9

БАРАНОВСКИЙ ГЕОРГИЙ ФИЛИППОВИЧ (1823–1852)

Русский художник, акварелист, выпускник, затем преподаватель Строгановской рисовальной школы в Москве

91 Спальня императрицы Александры Федоровны в Малом Николаевском дворце в Москве. 1850

Бумага, акварель. 42 × 51
В правом нижнем углу подпись: *Барановский 1850*
Ф. 1463. Оп. 1. Д. 1050. Л. 1

БАРТЕНЕВА НАДЕЖДА АРСЕНЬЕВНА (1821–1902)

Фрейлина императрицы Александры Федоровны, жены императора Николая I, впоследствии камер-фрейлина

92 Портрет И. Неваховича

Бумага, карандаш. 11,3 × 8
Внизу подпись: *Н. Бартенева* и надпись: *И. Невахович 70 лет*
Ф. 632. Оп. 1. Д. 586. Л. 13

93 Аллегорическая фигура в русском шлеме. 1849

Бумага, карандаш. 17,5 × 22
По контуру изображения надпись: *Le promis de mademoiselle Nadine Barteneff qu'elle verra en cauchemare la nuit du 29 Mars 1849*
Ф. 632. Оп. 1. Д. 586. Л. 22

БАРТОЛИНИ ФИЛИППО (?) (BARTOLINI, FILIPPO; 1861–1908)

Итальянский художник

94 Мост Вздохов в Венеции. 1890-е

Картон, акварель. 18,3 × 11,5
В левом нижнем углу подпись: *Bartolini*
Рисунок на поздравительной открытке великой княгини Елизаветы Федоровны императору Николаю II
Ф. 601. Оп. 1. Д. 1253. Л. 59 об.

БАСИН ПЕТР ВАСИЛЬЕВИЧ (1793–1877)

Русский исторический и религиозный живописец, портретист, профессор Императорской Академии художеств

95 Портрет княгини М. Н. Дондуковой-Корсаковой. 1817

Картон, карандаш. 30 × 23
Внизу надпись: *9 juin 1817 Dedie a M-me la Princesse Dondoukof-Korsakoff par son tres amable et obeissante serviteur P. Bassin*
Ф. 887. Оп. 1. Д. 569. Л. 1

БЕГГРОВ АЛЕКСАНДР КАРЛОВИЧ (1841–1914)

Русский живописец-маринист, акварелист, академик Императорской Академии художеств

96 Торжественный спуск на воду фрегата «Память Азова». Рисунок на листе со сведениями о параметрах корабля. 1888

Картон, акварель. 28 × 21,3
В левом нижнем углу подпись: *A. Beggrow.*
Ф. 677. Оп. 1. Д. 377. Л. 12



94



124



125

- 128 Амуры в цветах.
Программа концерта, состоявшегося
15 февраля 1880 года. 1880
Бумага, карандаш, акварель, масло. 36 × 26,5
Внизу справа подпись: Елиз. Бемъ
Ф. 678. Оп. 1. Д. 886. Л. 28

Билибин Иван Яковлевич (1876–1942)

Русский художник, книжный иллюстратор
и театральный оформитель, участник объединения
«Мир искусства»

- 129 Двуглавый орел под короной.
Рисунок на адресе начальниц институтов
Ведомства учреждений императрицы
Марии, поднесенном императрице
Марии Федоровне по случаю 50-летия
ее деятельности. 1916

Бумага, акварель. 42 × 34
В правом нижнем углу подпись: И. Билибин 1916
Ф. 642. Оп. 1. Д. 87. Л. 1



126

Билибин Иван Яковлевич (?)

- 130 На колу мочало. Иллюстрация
к сказке «Царевна-лягушка»
Бумага, акварель. 33,5 × 17
Ф. 1463. Оп. 1. Д. 1063. Л. 1

Биненбаум Лазар (1876–1953)

Художник и гравер, работавший преимущественно
во Франции, брат немецкого композитора
и дирижера Янко Биненбаума

- 131 Памятники на могилах русских
воинов — освободителей Болгарии
в окрестностях Систово и Разграда. 1899

Бумага, тушь, перо. 48,5 × 35,5
На каждом листе внизу подпись: Лазаръ
Биненбаумъ 99
Из «Альбома зарисовок памятников войны
1877–1878 годов...»
Ф. 601. Оп. 1. Д. 734. Ч. II. Л. 7 об., 8

БОРИСОВ А.**164 Букет цветов**

Бумага, акварель. 21,5 × 13,5

Внизу подпись: *Pensez à moi chère Sophie A. Borisof*

Из альбома С. Н. Муравьевой

Ф. 1153. Оп. 1. Д. 150. Л. 41

БОТКИН ЮРИЙ ЕВГЕНЬЕВИЧ (1896–1941)

Сын лейб-медика семьи императора Николая II

Е. С. Боткина, капитан лейб-гвардии

4-го стрелкового полка

165 Горный пейзаж. 1917

Бумага, акварель. 8,7 × 12,3

Рисунок в письме Ю. Е. Боткина к отцу Е. С. Боткину

Ф. 740. Оп. 1. Д. 27. Л. 64

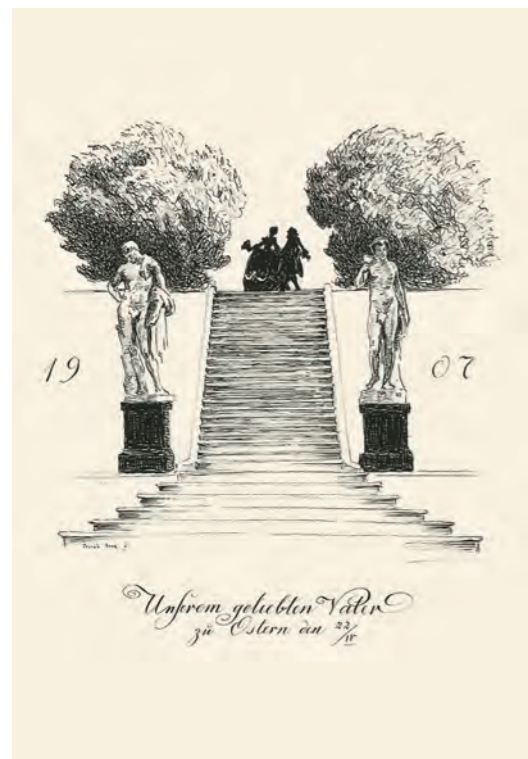
БОЧКАРЕВ К.**166 Орнаментальная рамка с двуглавым орлом. Рисунок на расписании экстренного императорского поезда от станции Олита до станции Малкин. 1912**

Бумага, акварель. 35,5 × 22

В правом нижнем углу подпись: *Рисов. художн.*

К. Бочкарев, г. Варшава 1912

Ф. 673. Оп. 1. Д. 28. Л. 1



167

БРАЗ ОСИП (ИОСИФ) ЭММАНУИЛОВИЧ (1873–1936)

Русский художник, портретист, гравер, литограф, академик Императорской Академии художеств, член объединения «Мир искусства»

167 Лестница в парке. Программа концерта. 1907

Бумага, тушь, перо. 40 × 30,5

В левом нижнем углу подпись: *Joseph Braz. f.*

Ф. 889. Оп. 1. Д. 43а. Л. 1

БРЮЛЛОВ КАРЛ ПАВЛОВИЧ (1799–1852)

Русский живописец, акварелист, портретист, жанрист

168 Всадник и всадница (император Николай I и императрица Александра Федоровна). Эскиз

Бумага, карандаш, акварель. 21,5 × 28

Из альбома императрицы Александры Федоровны 1811–1846 годов

Ф. 672. Оп. 1. Д. 472. Л. 40

169 Портрет великой княгини Елены Павловны. 1829

Бумага, акварель. 23 × 19

Слева подпись: *Roma. 1829. Charles Brulloff*; внизу

на паспорту надпись, сделанная императрицей Александрой Федоровной: *Grande Duchesse Hélène.*

Ф. 672. Оп. 1. Д. 477

БУДСМАН (?)**170 Иллюстрация сказочного сюжета. 1857**

Бумага, карандаш. 15,5 × 24,3

В левом нижнем углу подпись: *[Budsman] Feb. 16 1857*

Ф. 1463. Оп. 1. Д. 1044. Л. 28 об.



168



169

В

ВАГРЕ ЖАК-КЛЕМАН (WAGREZ, JACQUES CLÉMENT; 1846–1908)

Французский художник, портретист, мастер жанровой живописи, акварелист, иллюстратор

171 Амур на фоне розы в круглой декоративной рамке

Бумага, акварель. 49 × 35

Справа внизу подпись: *Jacques Wagrez*

Из адреса жителей Парижа, Шербура и Лиона, преподнесенного императору Николаю II по случаю его коронации

Ф. 601. Оп. 1. Д. 691. Л. 63

ВАРЛАМОВ К.
172 Портрет мужчины, сидящего за столом. 1893

Бумага, карандаш. 30,7 × 22,4

В правом нижнем углу подпись: *К. Варламов 1 июня 1893* *Ессентуки*

Ф. 1463. Оп. 2. Д. 854. Л. 18 об.

ВАСНЕЦОВ ВИКТОР МИХАЙЛОВИЧ (1848–1926)

Русский художник и архитектор, мастер исторической и фольклорной живописи, действительный член императорской Академии художеств

173 Орнаментальная заставка. Рисунок на адресе Московского археологического института императору Николаю II по случаю присуждения ему звания почетного члена института. 1907

Пергамен, тушь, перо. 64 × 46,5

В левом нижнем углу подпись: *В. Васнецов. 23 ноября*

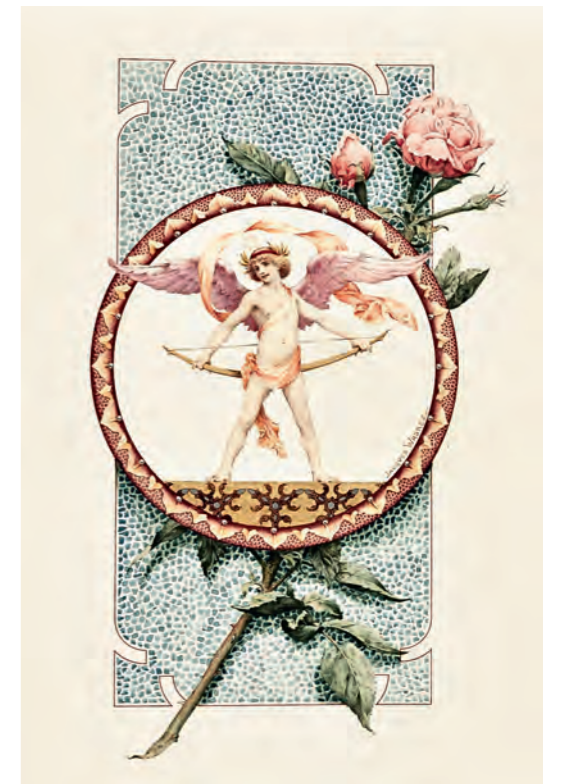
Ф. 601. Оп. 1. Д. 36. Л. 1

174 Орнаментальная заставка. Рисунок на адресе Московского археологического института императрице Александре Федоровне по случаю присуждения ей звания почетного члена института. 1907

Пергамен, тушь, перо. 58 × 45

В левом нижнем углу подпись: *В. Васнецов. 23 ноября*

Ф. 640. Оп. 3. Д. 39. Л. 1



171

ВЕБЕР ТЕОДОР АЛЕКСАНДР (WEBER, THEODORE ALEXANDER; 1838–1907)

Немецкий художник, маринист, пейзажист

175 Лодка с людьми во время морского шторма

Картон, акварель. 35 × 49

В правом нижнем углу подпись: *Th. Weber*

Из адреса жителей Парижа, Шербура и Лиона, преподнесенного императору Николаю II по случаю его коронации

Ф. 601. Оп. 1. Д. 691. Л. 38

ВЕРНЕ ОРАС (VERNET, HORACE; 1789–1863)

Французский художник, дипломат, директор Французской академии в Риме в 1829–1835 годах

176 Всадник. 1837

Бумага, карандаш. 16,5 × 21,5

В правом нижнем углу подпись: *H Vernet*

Ф. 672. Оп. 1. Д. 478. Л. 55

177 Император Николай I с великими князьями Николаем и Михаилом Николаевичами. 1836

Бумага, карандаш. 22 × 20

В правом нижнем углу подпись: *Horace Vernet* и надписи: *Nissi u Missi; 18 18/6 36. Douderhof*

Ф. 728. Оп. 1. Д. 2298. Л. 5а



335



336

ДАНЗАС КОНСТАНТИН КАРЛОВИЧ (?)
(1801–1870)

Генерал-майор, секундонт А. С. Пушкина
на дуэли с Ж. Дантесом

336 Портрет мальчика

Бумага, акварель. Диаметр 8
Справа подпись: *C. Danzas*
Из альбома семьи Окуловых
Ф. 699. Оп. 2. Д. 16. Л. 63

ДАНИНИ СИЛЬВИО
(ВАЛЕНТИН АМВРОСИЕВИЧ; 1867–1942)

Русский архитектор итальянского происхождения,
сын итальянского тенора и преподавателя
Харьковского университета А. Данини, выпускник
Императорской Академии художеств, архитектор
Царскоевельского дворцового управления

337 Проект памятника императору
Александр I в Царском Селе. 1908

Бумага, карандаш. 32 × 41
В правом нижнем углу подпись: *C. Данини*
Ф. 660. Оп. 3. Д. 174. Л. 1

ДАРБУР ЭРНЕСТИНА (DARBOUR,
ERNESTINE; 1872 — ПОСЛЕ 1920)

Французская художница, с 1899 года замужем
за Л.-Г. Русто

338 Автопортрет. 1894

Бумага, карандаш. 49 × 35
Внизу справа подпись: *E. Darbour 1894*
Из адреса жителей Парижа, Шербур и Лиона,
преднесенного императору Николаю II
по случаю его коронации
Ф. 601. Оп. 1. Д. 691. Л. 19

ДЕГТЯРЕВ (?)

339 Часовня

Бумага, акварель. 37,5 × 24,8
Внизу справа надпись: *От Дегтярева*
Ф. 1463. Оп. 1. Д. 1069. Л. 1

ДЕДЕНКО ПАВЛА

340 Сказитель Боян. Древнерусский
воин на фоне сельского пейзажа
с церковью. Двуглавый орел. Портреты
царя Михаила Федоровича, императора
Николая II и цесаревича Алексея
Николаевича. Рисунки на листе



501



507



508



521

518 Привал русских войск. 1877

Бумага, акварель. 20 × 12,5

Рисунок в письме великого князя Владимира Александровича к жене великой княгини Марии Павловне с театра военных действий от 14/26 ноября 1877 года

Ф. 655. Оп. 1. Д. 1970. Л. 34

519 Проезд русских солдат через болгарские селения. 1877

Бумага, акварель. 20 × 12,5

Рисунок в письме великого князя Владимира Александровича к жене великой княгини Марии Павловне с театра военных действий от 18/30 ноября 1877 года

Ф. 655. Оп. 1. Д. 1970. Л. 39

520 Строительство моста. 1877

Бумага, акварель. 20 × 12,5

Рисунок в письме великого князя Владимира Александровича к жене великой княгини Марии Павловне с театра военных действий от 23 ноября / 5 декабря 1877 года

Ф. 655. Оп. 1. Д. 1970. Л. 50

521 Чтение молитвы полковым священником перед строем. 1877

Бумага, акварель. 20 × 12,5

Рисунок в письме великого князя Владимира Александровича к жене великой княгини Марии Павловне с театра военных действий от 26 ноября / 8 декабря 1877 года

Ф. 655. Оп. 1. Д. 1970. Л. 54

522 Посещение пленных раненых русским командованием. 1877

Бумага, акварель. 20 × 12,5

Рисунок в письме великого князя Владимира Александровича к жене великой княгини Марии Павловне с театра военных действий от 27 ноября / 9 декабря 1877 года

Ф. 655. Оп. 1. Д. 1970. Л. 57

523 Встреча болгарских крестьян и русских воинов. 1877

Бумага, акварель. 20 × 12,5

Рисунок в письме великого князя Владимира Александровича к жене великой княгини Марии Павловне с театра военных действий от 30 ноября / 12 декабря 1877 года

Ф. 655. Оп. 1. Д. 1970. Л. 63

524 Столовая. 1877

Бумага, акварель. 20 × 12,5

Рисунок в письме великого князя Владимира Александровича к жене великой княгини Марии Павловне с театра военных действий от 5/17 декабря 1877 года

Ф. 655. Оп. 1. Д. 1970. Л. 74

Козловский

Кадет 2-го Оренбургского кадетского корпуса

525 Букет настурций. 1905

Бумага, акварель. 22,5 × 30

Внизу подпись: Козловский

- 622-13
Л. 15
Портрет женщины
в профиль. Набросок
- 622-14
Л. 16
Вид на поселок в лесу.
Набросок. 1889
В левом нижнем углу
надпись: *Northwood. 5 мая
1889 г.*

623 Морские животные, насекомые, органы животных. Рисунки к лекциям по биологии

Бумага, тушь, перо, карандаш, акварель. 23 × 34,5
На каждом листе пояснительная надпись
на латинском языке
Ф. 1129. Оп. 3. Д. 2111. Л. 1-50

КРОПОТКИНА АЛЕКСАНДРА ПЕТРОВНА (1887-1966)

Дочь революционера-анархиста и ученого
П. А. Кропоткина, жена юриста и литератора
Б. Ф. Лебедева, во втором браке за американским
журналистом Л. Хаммондом

624 Зарисовки из альбома (пейзажи, корабли, цветы)

Бумага, карандаш. 14 × 23
Ф. 1129. Оп. 1. Д. 67. Л. 11, 15, 16, 18, 19, 20, 21, 23,
24, 25 об., 26, 30

КРУГЛИКОВА ЕЛИЗАВЕТА СЕРГЕЕВНА (1865-1941)

Русская художница, мастер эстампа и силуэта,
преподавала графику в Академии художеств
в Ленинграде

625 Портрет А. Ф. Кони. Силуэт

Бумага, тушь, перо. 11,5 × 8,3
В правом нижнем углу подпись: *Е. К.*
Ф. 564. Оп. 1. Д. 4257. Л. 2

КСЕНИЯ ПЕТРОВИЧ-НЕГОШ, ПРИНЦЕССА ЧЕРНОГОРСКАЯ (1881-1960)

Дочь короля Черногории Николы I

626 Маки. 1901-1902 (?)

Бумага, акварель. 14 × 20,5
Рисунок в поздравительном письме принцессы
Ксении Черногорской к великой княгине Елене
Владимировне
Ф. 655. Оп. 1. Д. 2775. Л. 1

КУДЕЛИНСКИЙ

627 Двуглавый орел под короной в окружении знамен. Программа концерта в офицерском собрании 416-го пехотного Верхнеднепровского полка. 1917

Бумага, чернила. 35,1 × 21,8
Внизу подпись: *Куделинский*
Ф. 601. Оп. 1. Д. 1682. Л. 127

КУРОЕДОВ Д.

628 Путевой дворец в селе Гаршино. Меню обеда, состоявшегося 28 июля 1891 года в селе Гаршино Бузулукского уезда Самарской губернии во время путешествия цесаревича Николая Александровича на Восток. 1891

Бумага, акварель. 15 × 9,5
Справа подпись: *Д. Куроедов*
Ф. 601. Оп. 1. Д. 1681. Л. 78

КУТАФЬЕВ М.

629 Портрет императрицы Марии Федоровны. Копия с работы Ф. Фламенга. 1894

Картон, акварель. 79 × 55 (в раме под стеклом)
В правом нижнем углу подпись: *М. Кутафьевъ 94 г.*
Ф. 1841. Оп. 2. Д. 4

КУТЮРЬЕ ЛЕОН-АНТУАН-ЛЮСЬЕН (COUTURIER, LÉON ANTOINE LUCIEN; 1842-1935)

Французский художник-маринист, иллюстратор

630 Дрейфующий корабль и морские атрибуты с российским и французским морскими флагами. Меню обеда, состоявшегося 5 октября 1896 года в Арсенале города Шербур в честь императора Николая II. 1896

Бумага, акварель, карандаш. 58,5 × 46,3
В правом нижнем углу подпись: *Leon Couturier*; слева
надпись: *Arsenal Cherbourg. 5 octobre 1896.*
Из альбома Ф. Фора
Ф. 601. Оп. 1. Д. 704. Л. 18

КУШЕЛЕВ АЛЕКСАНДР

631 Пейзаж с рыбаками. 1812

Бумага, карандаш. 17 × 33
Внизу надпись: *Александр Кушелев. 5 ноября 1812 г.*
Ф. 730. Оп. 1. Д. 9. Л. 1

Л

ЛАВРОВ А.

Кадет Ташкентского кадетского корпуса

632 Окоп. 1911

Бумага, тушь, перо. 30 × 42
Справа подпись: *III-I A. Лавров*
Из альбома с фотографиями, посвященного
посещению великим князем Константином
Константиновичем Ташкентского кадетского корпуса
Ф. 660. Оп. 3. Д. 4. Л. 3

633 Барьер на полосе препятствий. 1911

Бумага, тушь, перо. 30 × 42
В центре подпись: *III-I A. Лавров*
Из альбома с фотографиями, посвященного
посещению великим князем Константином
Константиновичем Ташкентского кадетского корпуса
Ф. 660. Оп. 3. Д. 4. Л. 5

634 Редут. 1911

Бумага, тушь, перо. 30 × 42
Справа подпись: *III-I A. Лавров*
Из альбома с фотографиями, посвященного
посещению великим князем Константином

Константиновичем Ташкентского кадетского
корпуса
Ф. 660. Оп. 3. Д. 4. Л. 7

ЛАДЫЖЕНСКИЙ ГЕННАДИЙ АЛЕКСАНДРОВИЧ (1852-1916)

Русский художник, живописец-пейзажист, академик
Императорской Академии художеств

635 Вид города Херсона. Археологические находки. Вазы и керамические сосуды. Рисунки на адресе Херсонской губернской ученой архивной комиссии. 1898

Бумага, акварель. 59 × 45
В левом нижнем углу подпись: *Ген. Ладыженский 1898*
Ф. 601. Оп. 1. Д. 89. Л. 1

ЛАДЮРНЕР АДОЛЬФ ИГНАТЬЕВИЧ (1799-1855)

Художник, живописец-баталист, академик
Императорской Академии художеств

636 Приход к Зимнему дворцу батальона лейб-гвардии Преображенского полка. Эскиз по рисунку императора Николая I. 1850

Холст, масло. 20,8 × 34
Ф. 672. Оп. 1. Д. 590. Л. 2



636



1092

1095 Военные атрибуты. Рисунок из сборника стихотворений в честь 100-летия Императорского военно-сиротского Павловского института. 1898
Картон, перо, чернила, акварель. 34 × 23
В левом нижнем углу подпись: Е. Самокишъ-Судковская
Ф. 642. Оп. 1. Д. 162. Л. 141

1096 Девушка с гуслими. Рисунок из сборника стихотворений в честь 100-летия Императорского военно-сиротского Павловского института. 1898
Картон, перо, чернила, акварель, позолота. 34 × 23
В правом верхнем углу подпись:
Е. Самокишъ-Судковская
Ф. 642. Оп. 1. Д. 162. Л. 142

1097 Композиция из нот, лент и веток с вензелем «МФ» под императорской короной. Рисунок на обложке сборника стихотворений в честь 100-летия Императорского военно-сиротского Павловского института. 1898
Картон, перо, чернила, акварель, позолота. 34 × 23
В левом нижнем углу подпись: Е. Самокишъ-Судковская
Ф. 642. Оп. 1. Д. 162. Л. 143 об.

1098 Музыкальный вечер. Птицы и ноты. Программа любительского концерта
Бумага, акварель. 38,5 × 18
Внизу подпись: Е. Самокишъ-Судковская
Ф. 1463. Оп. 1. Д. 1094. Л. 103, 103 об.

САФОНОВ АЛЕКСАНДР ПЕТРОВИЧ (1852–1913)

Гвардейский офицер, художник-баталист, скульптор, иллюстратор полковых историй, в 1873 году получил малую серебряную медаль Императорской Академии художеств, участвовал в академических выставках

1099 Военные атрибуты. Рисунок на адресе Русского военно-исторического общества императору Николаю II по поводу принятия им звания почетного председателя общества. 1908
Бумага, акварель. 48,5 × 37
Внизу справа подпись: А. Сафонов
Ф. 601. Оп. 1. Д. 93. Л. 3, 3 об.

1100 Гости во дворце. Меню ужина 14 февраля 1902 года. 1902
Бумага, акварель. 34 × 21
В правом нижнем углу подпись: А. Сафоновъ
Ф. 601. Оп. 1. Д. 1681. Л. 105



1097

1101 Сцены из жизни лейб-гвардии Уланского полка. Меню обеда во 2-м эскадроне лейб-гвардии Уланского полка. 1881
Бумага, карандаш, акварель. 32 × 24,5
В правом нижнем углу подпись: А. Сафонов
Ф. 646. Оп. 1. Д. 100. Л. 1

СЕМЕНОВ Г.

1102 Солдаты, идущие в атаку. Орнаментальная рамка с георгиевским крестом. Вензель «КА» под короной. Программа патриотического концерта в пользу Георгиевского комитета, состоявшегося 27 марта 1916 года. 1916
Бумага, акварель. 45 × 30
В правом нижнем углу подпись: Г. Семенов
Ф. 601. Оп. 1. Д. 1683. Л. 3

СИБИРЦЕВ

Кадет 2-го Оренбургского кадетского корпуса

1103 Русский воин с лошастью. Амуниция русского воина. 1905
Бумага, тушь, перо. 22,5 × 30
В правом нижнем углу подпись: Сибирцевъ 2-й 1905 г.
Из альбома с фотографиями, подаренного великому князю Константину Константиновичу 2-м Оренбургским кадетским корпусом
Ф. 660. Оп. 3. Д. 3. Л. 2а об.



1111

В левом нижнем углу подпись: *Е. Синельниковъ*
Из альбома с фотографиями, подаренного
великому князю Константину Константиновичу
2-м Оренбургским кадетским корпусом
Ф. 660. Оп. 3. Д. 3. Л. 19 об.

СКАЧИОНИ АКИЛЛЕ (SCACCIONI, ACHILLE)

Итальянский художник, декоратор, реставратор,
работал в Риме в 1858–1866 годах в соборе Святого
Петра и Санта-Мария-ин-Трастевере

1111 Портрет девушки. 1844

Бумага, карандаш. 20 × 25
В левом нижнем углу подпись: *A. Scaccioni. 1844*
Из альбома семьи Окуловых
Ф. 699. Оп. 2. Д. 16. Л. 4

1112 Портрет О. Н. Шереметевой, урожденной Шиповой (?)

Бумага, карандаш. 21 × 17
Внизу в правом нижнем углу подпись:
AS. 22 Decembre
Из альбома семьи Окуловых
Ф. 699. Оп. 2. Д. 16. Л. 7

1113 Колизей. 1845

Бумага, акварель. 14 × 19
В левом нижнем углу подпись:
A. Scaccioni. Gennaio 1845
Из альбома семьи Окуловых
Ф. 699. Оп. 2. Д. 16. Л. 8

1114 Искитанка. 1845

Бумага, карандаш, акварель. 22 × 14
Внизу справа: подпись: *A. Scaccioni. 1845*; надписи:
Ischia; a Sacha
Из альбома семьи Окуловых
Ф. 699. Оп. 2. Д. 16. Л. 15



1113



1125

СМИРНОВ А.

Кадет 2-го Оренбургского кадетского корпуса

1115 Рыцарь с геральдическим щитом. 1905

Бумага, акварель. 22,5 × 30

В правом нижнем углу подпись: А. Смирнов

Из альбома с фотографиями, подаренного великому князю Константину Константиновичу 2-м Оренбургским кадетским корпусом
Ф. 660. Оп. 3. Д. 3. Л. 10 об.**1116 Мальчик герольд и щиты с гербами. 1905**

Бумага, акварель. 22,5 × 30

В левом нижнем углу подпись: Рис. А. Смирнов

Из альбома с фотографиями, подаренного великому князю Константину Константиновичу 2-м Оренбургским кадетским корпусом
Ф. 660. Оп. 3. Д. 3. Л. 11**1117 Букет полевых цветов. 1905**

Бумага, тушь, перо, акварель. 22,5 × 30

В левом нижнем углу подпись: А. Смирнов

Из альбома с фотографиями, подаренного великому князю Константину Константиновичу 2-м Оренбургским кадетским корпусом
Ф. 660. Оп. 3. Д. 3. Л. 12 об.**СМИРНОВ АЛЕКСАНДР НИКОЛАЕВИЧ (1869–1928)**

Архитектор, выпускник Высшего художественного училища при Императорской Академии художеств, с 1903 года пенсионер Императорской Академии художеств, автор проекта здания Государственного училища рисования Болгарии; был помощником архитектора А. Н. Померанцева при возведении храма-памятника на Шипкинском перевале в Болгарии, открытого в 1902 году; руководил строительством Александро-Невского собора в Софии (1904–1912)

1118 Эскиз храма. 1900

Бумага, акварель. 35,5 × 22

Внизу справа: подпись: Художник-архитектор А. Смирнов. С. Шипка. Январь 1900 г.; надпись: Эскиз храма для вечного поминовения воинов, павших в войну Русско-Турецкую, в 1877/78 гг. При взятии Плевны
Ф. 652. Оп. 1. Д. 166. Л. 1**СМИРНОВ П.****1119 Сельский дом**

Бумага, карандаш. 18 × 23,4

Внизу справа надпись: Рис. П. Смирнов

Ф. 596. Оп. 2. Д. 191. Л. 24

1120 Пейзаж с водопадом. 1866

Бумага, карандаш. 17,5 × 23,1

Внизу подпись: П. Смирнов 19.1.1866

Ф. 596. Оп. 2. Д. 191. Л. 33

1121 Сельский пейзаж. 1865

Бумага, акварель. 15,4 × 21

Внизу слева: Рисов. П. Смирнов 12-го июля 1865 года

Ф. 596. Оп. 2. Д. 191. Л. 34

1122 Сельский двор

Бумага, карандаш. 17,5 × 24

Внизу справа подпись: П. Смирнов

Ф. 596. Оп. 2. Д. 191. Л. 35

СМОЛИКОВ А. К.**1123 Портрет императора Александра III, написанный текстом манифеста о короновании. 1883**

Бумага, тушь, перо. 67,5 × 48,3

В правом нижнем углу подпись: Рисовал пером художник А. К. Смоликов

Ф. 677. Оп. 1. Д. 1262. Л. 1

СОБОЛЕВ НИКОЛАЙ НИКОЛАЕВИЧ (1874–1966)

Русский художник, выпускник Московского Строгановского училища технического рисования, с 1883 года художник-составитель узоров на Трехгорной мануфактуре, основатель науки о декоративно-прикладном искусстве в России

1124 Декоративные рамки для литографированных портретов членов императорской семьи. Заготовки обложек для календарей. 1904

Бумага, акварель. 29 × 22

Внизу подпись: Н. Соколов

Ф. 601. Оп. 1. Д. 2164. Л. 69, 70



1126

СОЙМОНОВА ЕКАТЕРИНА ПЕТРОВНА (?) (1790–1873)

Жена дипломата и поэта Г. И. Гагарина, мать художника Г. Г. Гагарина

1125 Руина

Бумага, акварель. 9 × 10

Внизу подпись: С. Соумонoff

Из альбома семьи Окуловых

Ф. 699. Оп. 2. Д. 16. Л. 52

СОКОЛОВ АЛЕКСАНДР ПЕТРОВИЧ (1829–1913)

Русский живописец, портретист, академик акварельной живописи, действительный член Императорской Академии художеств, сын известного акварелиста П. Ф. Соколова

1126 Портрет императрицы Александры Федоровны. 1901 (?)

Бумага, акварель. 35 × 45

В правом нижнем углу подпись: А. Соколовъ

Ф. 640. Оп. 3. Д. 8. Л. 1

Ф

ФАБЕРЖЕ ПЕТЕР КАРЛ ГУСТАВОВИЧ (1846–1920)

Российский ювелир, глава семейной фирмы и династии мастеров ювелирного искусства

1364 Эскиз памятного знака. 1900–е

Бумага, акварель. 15,7 × 10,5

В правом нижнем углу подпись: *К. Фаберже*

Ф. 642. Оп. 1. Д. 484. Л. 7а

1365 Эскиз ювелирного изделия, предназначенного для подарков офицерам Гвардейского экипажа. 1900–е

Бумага, акварель. 21 × 15,7

В правом нижнем углу подпись: *К. Фаберже*

Ф. 642. Оп. 1. Д. 484. Л. 9

1366 Эскиз портсигара, предназначенного для подарков офицерам Гвардейского экипажа. 1900–е

Бумага, акварель, тушь, перо. 21 × 15,5

В правом нижнем углу подпись: *К. Фаберже*

Ф. 642. Оп. 1. Д. 484. Л. 10

1367 Эскиз портсигара, предназначенного для подарков офицерам Гвардейского экипажа. 1900–е

Бумага, акварель. 21 × 15,7

В правом нижнем углу подпись: *К. Фаберже*

Ф. 642. Оп. 1. Д. 484. Л. 11

ФАДЕЕВ АЛЕКСАНДР АЛЕКСАНДРОВИЧ (1811–1889)

Художник гербового отделения Департамента герольдии, автор государственных гербов Российской империи, гербов некоторых городов и дворянских гербов, заведующий художественно-декоративными работами к коронации императора Александра III

1368 Эскизы гербов цесаревны Марии Федоровны

Бумага, акварель. 39 × 29,5

Ф. 642. Оп. 1. Д. 3672. Л. 2, 3

ФАДЕЕВ АЛЕКСАНДР АЛЕКСАНДРОВИЧ (?)

1369 Герб семьи Бергов. 1857

Бумага, карандаш, акварель. 44 × 29

Ф. 547. Оп. 1. Д. 11. Л. 7–9

ФЕЙХТЕР (МАКСОЛЛИ) МАКСИМИЛИАН (1884–1968)

Эстонский художник, баталист, выпускник Центрального училища технического рисования в Петербурге

1370 Портрет девочки в матроске

Бумага, акварель. 63 × 47

Внизу справа подпись: *M. Feichter*

Ф. 1463. Оп. 1. Д. 1060. Л. 1

ФЕЛЬСКО КАРЛ ИОГАНН (FELSKO, KARL JOHANN; 1844–1918)

Прибалтийско-немецкий архитектор, работал в стиле эклектика, выпускник Академии архитектуры в Берлине и Императорской Академии художеств в Петербурге, преподавал черчение и рисование в Рижской ремесленной школе

1371 Рыцарь. Рисунок на адресе Курляндского дворянства императору Николаю II в честь 100-летия присоединения герцогства Курляндского к России. 1895

Бумага, акварель, позолота. 55,5 × 43

В левом нижнем углу подпись: *Arc. Felsko*

Ф. 601. Оп. 1. Д. 825. Л. 1

ФЕРДИНАНД I (?) (1861–1948)

Князь, с 1908 по 1918 год царь Болгарии, ботаник, энтомолог, филателист

1372 Ветки чертополоха, смородины и шиповника. 1904 (?)

Бумага, акварель. 17 × 12

Рисунок в письме князя Фердинанда великой княгини Марии Павловне от 31 декабря 1904 года

Ф. 655. Оп. 1. Д. 2201. Л. 69

ФИАЛКОВСКИЙ НИКОЛАЙ НИКОЛАЕВИЧ (1859 – ПОСЛЕ 1917)

Генерал-майор, командир 7-го конно-артиллерийского дивизиона (1908–1911), командир 10-го конно-артиллерийского дивизиона (1911–1916), участник Первой мировой войны

1373 Всадник. Программа конного праздника Николаевского кавалерийского училища, состоявшегося 21 марта 1914 года. 1914

Бумага, акварель. 34 × 17,5

В правом нижнем углу подпись: *Н. Фиалковский*

Ф. 601. Оп. 1. Д. 1685. Л. 72

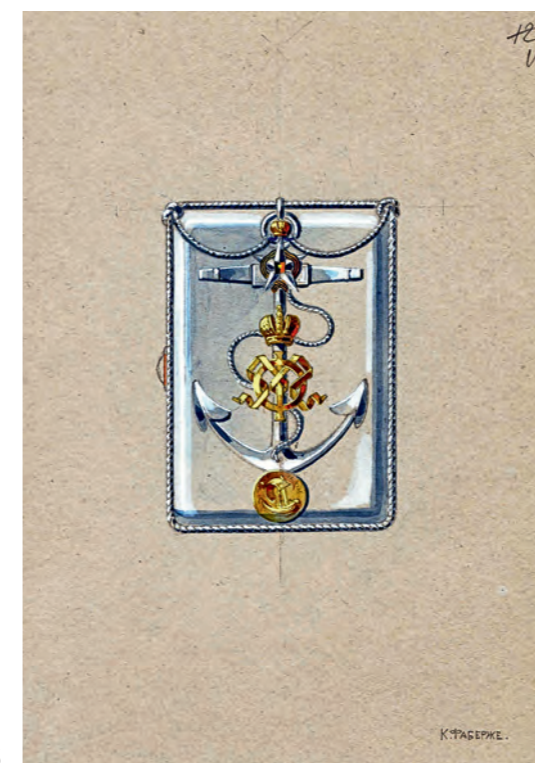
Ф



1364



1365



1366



1367

Щ

ЩЕГЛОВ ВАСИЛИЙ ВАСИЛЬЕВИЧ (1851–1917)

Гофмейстер, заведующий библиотекой Зимнего дворца, член Русского исторического общества

1586 Путти и серафимы.

Петровский путевой дворец в Москве. Орнаментальные и цветочные заставки. 1896

Бумага, акварель. 50 × 36

На обложке альбома подпись: *W. Stcheglow*

Из альбома с выписками из иностранной прессы, телеграммами, письмами и адресами о коронации императора Николая II

Ф. 601. Оп. 1. Д. 139. Л. 1–11, обложка



1587

Э

ЭВАЛЬД ЭДУАРД ФЕДОРОВИЧ (1833–1892)

Действительный статский советник, педагог, учитель русского языка у детей императора Александра II

1587 Вестминстерский мост

Бумага, тушь, перо. 15,5 × 8,5

На изображении в правом нижнем углу подпись: *Ewald E*; внизу надпись: *Вестминстерский мост*

Из записной книжки цесаревича Александра Александровича за 1857–1859 годы

Ф. 677. Оп. 1. Д. 245. Л. 20

1588 Вид с балкона. 1859

Бумага, карандаш, акварель. 8,5 × 15,5

Внизу надпись: *Вид с балкона во время проезда государя императора. С. П. Б. 25 июня 1859. Э. Эвальд*

Из записной книжки цесаревича Александра Александровича за 1857–1859 годы

Ф. 677. Оп. 1. Д. 245. Л. 26

ЭВАНС РИЧАРД (1784–1871)

Английский художник, ученик и помощник Т. Лоуренса, копист, портретист

1589 Замок Блэр. 1847

Бумага, карандаш. 18,5 × 23

Внизу надпись: *Замок Блэр рисовал живописец Г[осподин] Эвенс*

Ф. 722. Оп. 1. Д. 914. Л. 21

Ю

ЮДИН СЕРГЕЙ ПЕТРОВИЧ (1858–1933)

Русский художник, пейзажист, выпускник Императорской Академии художеств, преподаватель рисования в Ташкентском кадетском корпусе

1590 Морской пейзаж с парусниками

Бумага, акварель. 11,3 × 21

В правом нижнем углу подпись: *С. Юдин*

Из дневника великого князя

Константина Константиновича

Ф. 660. Оп. 1. Д. 55. С. 98

1591 Рыбаки на берегу моря

Бумага, акварель. 6 × 13

В правом нижнем углу подпись: *С. Юдин*

Из дневника великого князя

Константина Константиновича

Ф. 660. Оп. 1. Д. 55. С. 100



1593

Я

ЯГУЖИНСКИЙ СЕРГЕЙ ИВАНОВИЧ (1862–1947)

Русский художник, ученик В. Е. Маковского и В. Д. Поленова, иллюстратор, график, художник декоративно-прикладного искусства

1592 Женщины в русских национальных костюмах с хлебом-солью. Рисунок на обложке адреса В. Ф. Джунковскому от «дам города Москвы». 1913

Бумага, акварель, тушь, перо. 40,5 × 25

В правом нижнем углу подпись: *С. Ягужинский. 1913*

Ф. 826. Оп. 1. Д. 23. Л. 102

ЯЗЫКОВА НИНА

Воспитанница Ксенинского института

1593 Букет роз. Рисунок на листе с приветственным стихотворением императрице Марии Федоровне. 1916

Бумага, акварель. 31,7 × 23,3

Ф. 642. Оп. 1. Д. 162. Л. 17

ЯКОВЛЕВА ЕКАТЕРИНА

1594 Цветок купальницы. 1912 (?)

Бумага, акварель. 9 × 14

Рисунок на почтовой открытке

Е. Яковлевой А. В. Волковой

Ф. 887. Оп. 1. Д. 513. Л. 15

ЯРНОВ

Кадет Ярославского кадетского корпуса

1595 Ветка каштана и кадетские погоны. 1901

Бумага, акварель. 26,5 × 21

В левом нижнем углу подпись: *Рис. Ярнов*

Рисунок в письме кадет Ярославского кадетского корпуса к великому князю Константину Константиновичу

Ф. 660. Оп. 2. Д. 566. Л. 3

ЯХОНТОВ КОНСТАНТИН

Московский потомственный дворянин

1596 Георгий Победоносец. Рисунок на листе со стихотворением К. Яхонтова, посвященным императору Николаю II. 1907

Бумага, акварель. 44 × 31,5

Ф. 601. Оп. 1. Д. 1949. Л. 1

A-V

ADOLPHSEN F. F. J.

1597 Розы. 1906

Бумага, акварель. 30 × 22,3
Рисунок на телеграмме автора императрице Марии Федоровне
Ф. 642. Оп. 1. Д. 162. Л. 31

ALLEMAND G.

1598 Женский портрет. 1854

Бумага, акварель. 29 × 24
В левом нижнем углу подпись: *G. l'Allemand*
Ф. 1463. Оп. 1. Д. 1043. Л. 1

«AMABLE»

Французская декорационная фирма

1599 Оформление церемонии торжественной закладки моста императора Александра III в Париже 7 октября 1896 года. 1896

Бумага, акварель. 46,3 × 58,5
В правом нижнем углу надпись: *Amable*; в левом нижнем углу заверительная подпись архитектора Ж.-А. Бувара: *JBouvard*
Из альбома Ф. Форэ
Ф. 601. Оп. 1. Д. 704. Л. 22

ANTONIA

1600 Итальянский дом. 1842

Бумага, карандаш, акварель. 15,5 × 19
В левом нижнем углу подпись: *Antonia. 1842*
Из альбома семьи Окуловых
Ф. 699. Оп. 2. Д. 16. Л. 19

«BELLOIR ET COMPAGNIE»

Французская декорационная фирма

1601 Украшение входа в Булонский лес и Парижской городской ратуши. 1896

Бумага, акварель. 46,3 × 58,5
В правом нижнем углу: надпись: *Belloir*; заверительная подпись архитектора Ж.-А. Бувара: *JBouvard*
Из альбома Ф. Форэ
Ф. 601. Оп. 1. Д. 704. Л. 23

ВЕТТИ

1602 Два мальчика у костра. 1819

Бумага, карандаш. 12,5 × 10
В правом нижнем углу подпись: *Betti Napoli 25 marzo 1819*
Ф. 1463. Оп. 1. Д. 1066. Л. 1

BULLOT-EICHER MARIE-LOUISE

1603 Хризантемы. 1894

Бумага, акварель. 49 × 35
В левом нижнем углу подпись: *Bullot-Eicher. 1894*
Из адреса жителей Парижа, Шербурга и Лиона, преподнесенного императору Николаю II по случаю его коронации
Ф. 601. Оп. 1. Д. 691. Л. 11

CANTEL JACQUES

1604 Венок на могилу французского президента С. Карно

Бумага, акварель, карандаш. 42,5 × 36,7
Внизу надпись: *Jacq. Cantel del. d'après monsieur M. Antocolsky*
Ф. 601. Оп. 1. Д. 689. Л. 1

CURRIE C. V.

1605 Портрет императора Александра I

Кость (?), акварель. 7,5 × 6 (овал)
Вмонтирован в обложку книги «Sketches of Russia, illustrated with fifteen engravings» 1814 года
Ф. 679. Оп. 1. Д. 33

1606 Портрет императрицы Елизаветы Алексеевны

Кость (?), акварель. 7,5 × 6 (овал)
Вмонтирован в обложку книги «Sketches of Russia, illustrated with fifteen engravings» 1814 года
Ф. 679. Оп. 1. Д. 33

DICK E. L.

1607 Портрет принца Альберта Саксен-Кобург-Готского (?) в возрасте четырех лет. 1884

Бумага, акварель, карандаш. 24 × 17
В правом нижнем углу подпись: *E. L. Dick June 1884*; внизу надпись: *Prince Albert at the age of four*
Ф. 645. Оп. 1. Д. 706. Л. 19

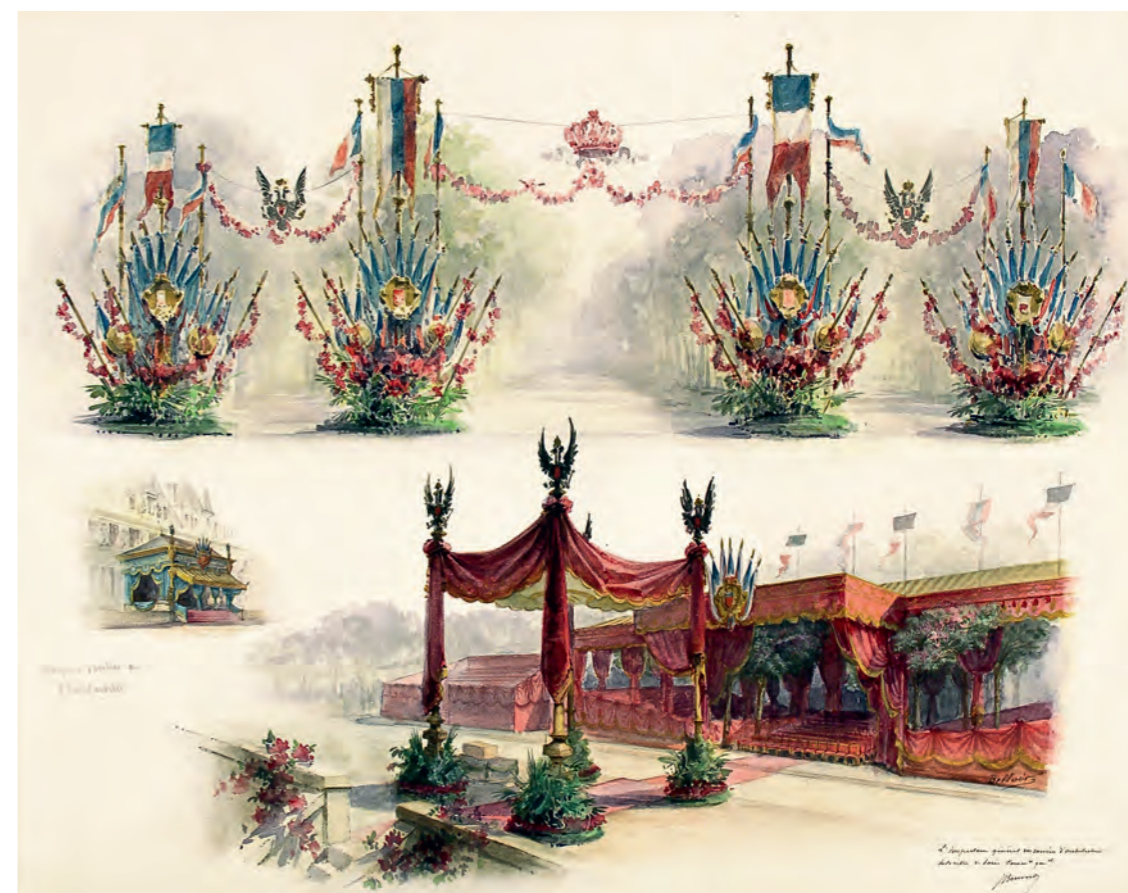
1608 Портрет принца Альберта Саксен-Кобург-Готского. 1884

Бумага, акварель. 24 × 17
В правом нижнем углу подпись: *E. L. Dick 1884*; внизу надпись: *Prince Albert S. K. Gotha*
Ф. 645. Оп. 1. Д. 706. Л. 20

A-V



1599



1601

Научное издание

**Изобразительные материалы
XIX — начала XX века
в фондах Государственного архива
Российской Федерации**

Том II

Русские и иностранные художники

Авторы-составители:

Марина Викторовна Сидорова, Анна Николаевна Сидорова

Дизайн: *Анна Сушкова*

Редактор: *Екатерина Нагорнюк*

Корректоры: *Екатерина Нагорнюк, Зоя Колеченко*

Цветокоррекция: *Павел Ермаков, Сергей Панфилов*

Верстка: *Любовь Комаровская*

Подготовка к печати: *Марина Рогова*

Координатор проекта: *Анастасия Евдокимова*

ООО «Кучково поле Музеон»
123376, Москва, ул. Красная Пресня,
д. 28, стр. 2, оф. 307
Тел.: (499) 253 90 01
E-mail: kpolemuzeon@gmail.ru

Формат 210 × 285 мм

Усл. печ. л. 55

Подписано в печать 15.04.2021

ISBN 978-5-907174-44-3

